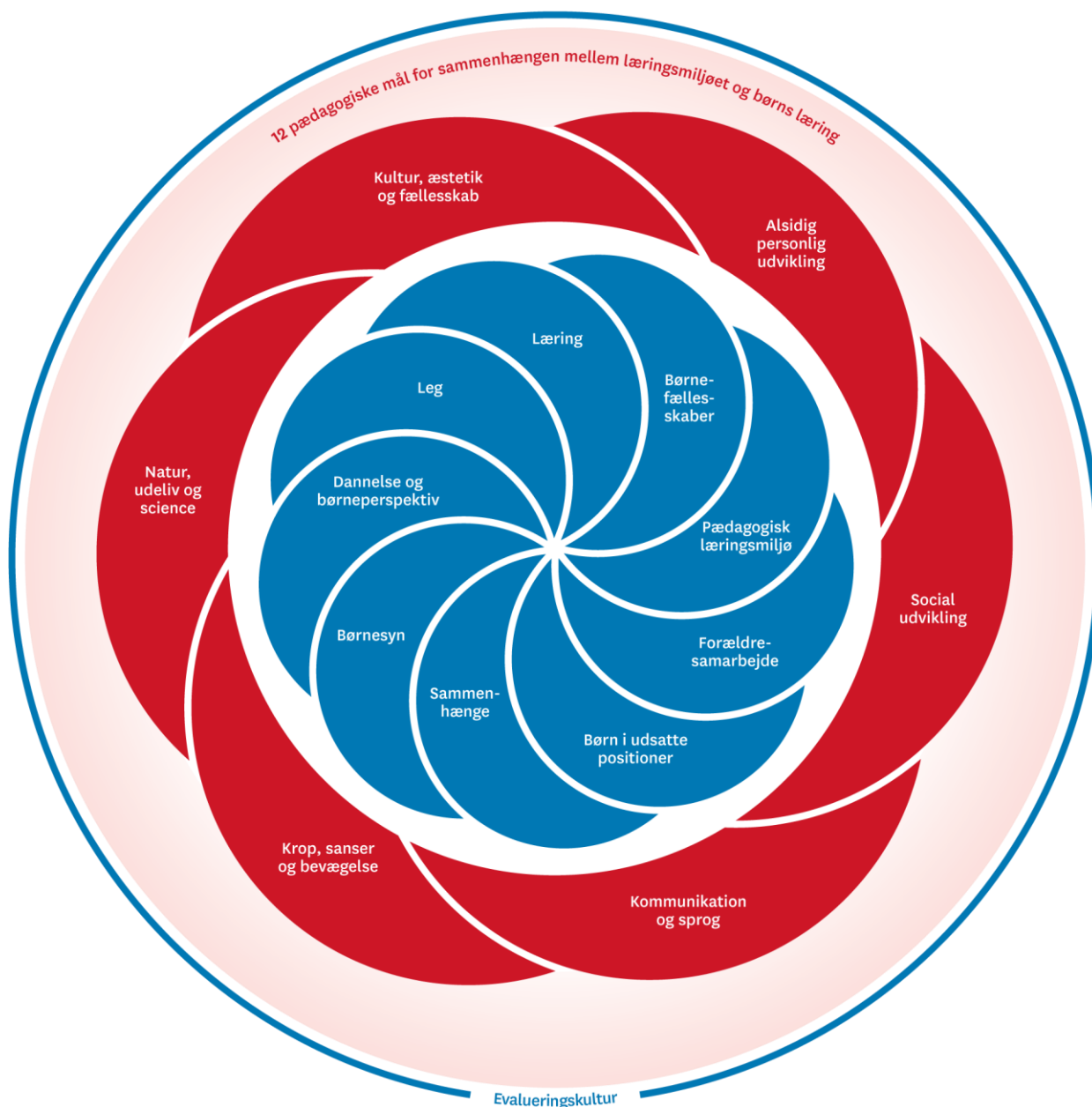


Pædagogisk læreplan for Dagplejen Kildedam Januar 2024



Den pædagogiske læreplan udgør rammen og den fælles retning for vores pædagogiske arbejde med børnenes trivsel, læring, udvikling og dannelse. Læreplanen er et levende dokument, som kort beskriver vores pædagogiske overvejelser og refleksioner med eksempler, der er retningsgivende for det daglige pædagogiske arbejde.



Den pædagogiske læreplan udarbejdes med udgangspunkt i det fælles pædagogiske grundlag samt de seks læreplanstemaer og de tilhørende pædagogiske mål for sammenhængen mellem det pædagogiske læringsmiljø og børns læring.

Rammen for at udarbejde den pædagogiske læreplan er dagtilbudsloven og dens overordnede formålsbestemmelse samt den tilhørende bekendtgørelse. Loven og bekendtgørelsen er udfoldet i

publikationen [Den styrkede pædagogiske læreplan. Rammer og indhold](#). Publikationen samler og formidler alle relevante krav til arbejdet med den pædagogiske læreplan og er dermed en forudsætning for at udarbejde den pædagogiske læreplan. Derfor henvises der gennem skabelonen løbende til publikationen. På sidste side i skabelonen er der yderligere information om relevante inspirationsmaterialer.

Hvem er vi?

Dagplejen Kildedam som er beliggende i Holbæk kommune, har dagplejere i byerne Regstrup, St. Merløse, Tølløse, Kirke Eskilstrup, Vipperød og Kvanløse. Vores dedikerede team består af en pædagogisk leder, to tilsynsførende pædagoger og 10 engagerede dagplejere.

Vores dagpleje er omkranset af skønne udearealer med natur, krat, marker og træer med gode muligheder for motorisk udfoldelse og masser af fantasifuld leg. Vi er stolte af at have syv dagplejere der er certificeret som Grønne Spirer, hvilket understreger vores engagement i natur og udelivet. I dagplejehjemmene samt i legestuerne skaber vi læringsmiljøer der sikrer at børnene har mulighed for leg, læring og fordybelse. Vi indretter os i rum, der giver tryghed og med alverdens muligheder for både kreative og sanselige oplevelser i samspil med børn og voksne.

I område Kildedam lægger vi stor vægt på omsorg, hvilket er fundamentet for vores pædagogiske arbejde. Vi tror på, at tryghed og trivsel skaber de bedste rammer for læring og udvikling. Derfor arbejder vi målrettet på at skabe varme, støttende og nærværende relationer mellem børn og voksne.

Relationer og sprogudvikling er to kerneområder i vores pædagogiske tilgang. Vi ser stærke relationer som nøglen til børns sociale og følelsesmæssige udvikling, ved at opbygge tillidsfulde og trygge relationer skaber vi et miljø, hvor børnene føler sig set, hørt og forstået. Dette er med til at give dem mod og lyst til at udforske verden omkring dem.

Sproget er et centralt redskab i børns udvikling, og vi arbejder aktivt med at styrke børnenes sproglige kompetencer gennem dialog, leg og strukturerede aktiviteter som LæseLeg. Vi anerkender vigtigheden af et rigt og nuanceret sprogmiljø, der stimulerer børnenes lyst til at kommunikere, udtrykke sig og indgå i sociale fællesskaber.

Som en del af vores pædagogiske praksis prioriterer vi også en tæt og kontinuerlig dialog med forældrene. Vi tror på, at et godt samarbejde mellem dagpleje og hjemmet, er afgørende for børnenes trivsel og udvikling. Gennem åben kommunikation og gensidig respekt skaber vi et stærkt fundament for børnenes hverdag i dagplejen.

I Dagplejen arbejder vi kontinuerligt med kompetenceudvikling for alle medarbejdere og vi står på et fælles værdigrundlag der er ressource- og relations orienteret. ICDP er derfor vores grundlæggende pædagogiske tilgang og sammen med forældrene giver vi børnene de bedste betingelser for at udvikle sig til livsduelige mennesker.



Børnesyn, Dannelse og børneperspektiv, Leg, Læring og Børnefællesskaber



Børnesyn

Børn har ret til at være børn og det at være barn har en værdi i sig selv. Børn udvikler sig forskelligt og i forskellige tempi. Det er derfor vores ansvar i dagplejen, at alle børn trives, får omsorg, nærvær og tryghed, samt har mulighed for udvikling og læring, der hvor hvert enkelt barn er i sin egen udvikling. Vi skal skabe en hverdag, hvor der er plads til nysgerrighed, fantasi og kreative skabende evner. I Dagplejen vil vi være medskabere til børnenes liv.

Vi har en forpligtelse til at behandle børnene med samme behov som vi har for os selv; at blive elsket, inkluderet, respekteret og forstået. Vi taler til børnene som vi selv vil tales til, og behandler børnene som vi selv vil behandles. Dette gør vi ved at anvende ICDP som dagplejerne kommer på kursus i.

Igennem det lille trygge miljø med 1 voksen og 4 børn, skaber vi en tryk tilknytning, tillid og tætte relationer til det enkelte barn. Derved skaber vi grobund for børnenes trivsel, udvikling, dannelse og læring. I Dagplejen finder vi det værdifuldt at børnene føler sig set, hørt og forstået ved at være opmærksomme på børnenes signaler og kropssprog, justerer vi os ind efter børnenes behov og følger dermed børnenes initiativ, fantasi og virkelyst. Igennem de daglige rutiner og planlagte pædagogiske forløb, drager vi omsorg og anerkendelse for børnene, og derved understøtter vi deres grundlæggende udvikling.

Praksis eksempel:

”Et nyt barn er startet i dagpleje og barnet er stadig i en indkøringsfase. Det er legstuedag og de andre børn som har været der længe har glædet sig til at komme afsted.

Men det lille nye barn er ked af det, har sovet dårligt og dagplejeren vurderer at barnet har bedre af, at de ikke går i legestue den dag.

I legestuen var der planlagt samling med årstidens sanglege, så det gør hun bare derhjemme, så det lille nye barn oplever at der er ro og tid til omsorg.”



Dannelse og børneperspektiv

Dannelse er en dybere form for læring, hvor barnet forankrer værdier og viden i sin egen personlighed som en rettesnor til at orientere sig og handle i en global verden som et hensynsfuldt, kritisk og demokratisk menneske. Dannelsesbegrebet er i dagplejen et spørgsmål om at guide barnet i forhold til dagplejens værdier, så barnet kan indgå i sammenhænge med andre børn og voksne på en hensigtsmæssig måde. F.eks. arbejder vi med dannelse i forbindelse med måltiderne, hvor vi øver i at vente på tur, sidde på stolen når man spiser, række hinanden forskellige ting, vælge den mad man gerne vil have, spise det man har valgt, hjælpe med at dække bord, rydde af bordet, spise med gaffel og kniv, mærke efter om man er mæt eller mere sulten osv. Børnene støttes op omkring børns medbestemmelse – medansvar, forståelse og oplevelser med demokrati. Det gøres fx ved at de selv vælger sange til samlinger, nogle anvender forskellige konkrete. Her er der opmærksomhed på de mindste børn i forhold til at fange deres små signaler, hvor de med gestik og kropssprog viser hvad de gerne vil synge, eller ved at tage aktivt del i måltidet i forhold til borddækning, uddeling og afrydning som tidligere beskrevet.

Børnene inddrages via børneperspektivet og tages med på råd til ændringer af den pædagogiske praksis samt inddragelse af temaer der arbejdes med mv. Dagplejeren udvider, beriger og gør barnet nysgerrig, så legene og læringen kan udvikles og udfordres til nye muligheder. Vi har et ansvar for at alle børn trives, får omsorg, nærvær, tryghed og bliver hørt og dermed skabe rum for udvikling og dannelse. Vi skal have indsigt i børnenes perspektiv, hvor de pædagogiske læreprocesser tager højde for individuelle vilkår og muligheder. De ansvarlige voksne reflekterer jævnligt over barnets læringsmiljø både i forhold til barnet, men også den voksnes egne rolle i samværet med barnet og sammen med de tilsynsførende pædagoger som hele tiden har fokus på at reflektere igennem alle daglige gøremål og aktiviteter.

Praksiseksempel:

”I dagplejen er det frokosttid og børnene hjælper til med at dække bord med tallerkner, bestik og kopper. Dagplejeren sidder og spiser sammen med børnene. På bordet er der er fælles fade med mad på hvor der kan vælges ud fra hvad barnet har lyst til at spise. Børnene tages ligeledes med på råd om de vil bruge gaffel eller fingrene til maden. De hælder selv vand op i koppen fra en lille kande og de børn der ikke kan selv får hjælp fra dagplejeren. Børnene hjælper efter måltidet med at tage af bordet og fylde/tømme opvaskemaskinen.”

Leg

Leg er livsvigtigt! Det er vigtigt at give plads til legen i børnenes liv. Leg drives af lyst, og man bliver glad af det – og det er det livet handler om.

Vi iagttager barnets leg og understøtter det i, at uddybe og bygge videre på dets leg, igennem kropssprog, nysgerrighed og interesse. Vi giver plads til barnets initiativer, men vi rammesætter også legen. Legen er grundlæggende for børnenes generelle læring og udvikling. Legen tillægges betydning, hvor opmærksomheden skal være på barnets fantasi, kreativitet, identitet og mulighed for at kunne lege selv og med andre børn herunder at indgå i udviklende fællesskaber og sociale relationer.

Det er vores rolle i dagplejen at involvere sig, inspirerer og bidrage, hvis legen går i stå ved at give nye ideer og vise nye måder at bruge remedierne på. Når vi er med i legen, kan vi både gå foran, gå ved siden af og gå bagved børnene for at støtte børnenes leg bedst muligt.

I læreplanen tales der om, at legen har en værdi i sig selv, og særligt dagplejerens rolle og ansvar i forbindelse med organisering og understøttelse af børns legemiljøer fremhæves som central for, at det enkelte barn kan opnå en stærk identitet og dannelse.

I dagplejen arbejder vi med det fysiske læringsrum da børn leger bedre, længere og mere fordybet i legemiljøer hvor remedierne er præget af rigelighed, variation og nyhed. Alle disse aspekter motiverer/inspirerer dem i forhold til temaer og genstande for legen. Børn leger med og ud fra de forhåndenværende rum og remedier. Dagplejeren spiller en rolle for børns leg ved at tilrettelægge legemuligheder og ved at berige børnenes leg. Det kan være i form af steder, hvor børnene kan organisere og indrette i forhold til forskellige aktiviteter og lege, og hvor der er forskellige rekvisitter, fx mulighed for udklædning. Vi sørger i dagplejen for at børnene har adgang til forskellige legeformer rolleleg, regelleg, konstruktionsleg, fysisk udfordrende kropslig leg og forskellige former for samleleg, hvor børnene eksperimenterer og udforsker sig selv og omgivelserne. Derfor arbejder vi i Dagplejen med at skabe gode afgrænsede og tematiserede legesteder, hvor børnene har mulighed for at udforske, og hvor der er godt, alderssvarende og vedligeholdte legetøj.



Praksiseksempel:

"Dagplejeren tager legehustæppet frem og viser børnene hvordan de kan bygge videre på legen fx ved at tage dukkerne med ind i hulen og lege rolleleg eller tage bilbanen og bilerne med der ind. Den voksne starter med at gå foran i legen og derefter trækker den voksne sig, hvorefter børnene selv leger videre, nogle gange med støtte fra voksne i forhold til konflikter eller til og udbygge legen."

"I den ene af legestuerne har vi to rum. Normalt står legekøkkenet i det lille rum, i en krog sammen med dukkerne og et bord. Men i samme rum har vi også rutsjebaner osv. til at tumle på, så det er sjældent børnene leger med køkkenet. En dag tog vi køkkenet og legemaden ud i det store rum midt på gulvet og satte os på gulvet og begyndte at lave mad med og til børnene. Det endte med en rigtig god leg sammen hvor alle børnene deltog efter formåen."

Læring

For os hænger læring uløseligt sammen med leg og en tryk tilknytning. Børn lærer gennem leg hele dagen, - det gælder både i hverdagssituationer og i de formelle og uformelle lege og læringsrum, der findes i dagplejen.

I dagplejen er det vores opgave at skabe et miljø hvor børnene er trygge når de skal lære. Læring kræver at børnene har mod til at udforske verden og kræver selvtillid og selvværd til at blive ved med det. At kunne lære alt det kræver en sikker tilknytning i relationen til dagplejeren. Når en tæt gensidig relation er etableret betyder, det at barnet får oplevelsen af, at det bliver set, hørt og mærket, og at nogle forstår barnet og kan lide det.

Børn lærer ved at prøve, mærke, føle, sanse, smage, samtale m.m. Vi giver børnene mulighed for læring ved at støtte deres initiativer. Vi støtter dem til at prøve nye ting. Hvis tingene ikke lykkes, giver vi dem mod på at prøve igen ved at støtte med ord og måske gå foran og vise hvordan. Det er det, der udvikler og giver mod på videre/ny læring. Vores trygge pædagogiske miljø er et miljø, hvor der er plads til, at alt ikke lykkes. Sproget er en vigtig del i forhold til at støtte børnenes læring, ligesom de også udvikles af at se, hvordan andre børn prøver og gør tingene (social udvik-

ling). Vi i dagplejen skal sikre, at børnene oplever en mangfoldighed af muligheder for læring hvilket vi gør ved at planlægge gode og udviklende læringsforløb som forløber over hele dagen, igennem planlagte og spontane aktiviteter, i hverdagsrutiner, i overgange og gennem fælles oplevelser, dialog og samtaler med børnene.



Vi arbejder med udviklings- og læringsmål for børnene på individplan og for gruppen som helhed, hvor vi benytter os af ALLE MED skema, som har fokus på barnets nærmeste udviklingszone. Alt sammen i et vigtigt samarbejde med forældrene, og andre aktører. Vi arbejder med læreplanstræet hvor vi planlægger at evaluere aktiviteter som favner alle områder af barnets læring. Aktiviteterne planlægges vi så alle børn kan være med uanset alder og udvikling.

Praksiseksempel:

"Børnene sidder ved bordet og dagplejeren finder et vendespil frem. Nogle børn spiller vendespil med regler, nogle snakker om hvad dyrene hedder og siger, nogle mærker/ smager og sanser brikkerne, på denne måde er alle en del af fællesskabet uanset forudsætninger."

Børnefællesskaber.

Relationer og venskaber er afgørende for at alle børn oplever at være en del af fællesskabet, hvor barnet oplever at blive respekteret og lyttet til. Vi skal skabe plads til at det enkelte barn kan vise initiativ og være aktivt deltagende i de store fællesskaber, samtidig med at fællesskabet skaber rum til nye relationer og mulighed for at prøve forskellige positioner m.v. Vi anvender ICDP som grundlæggende fundament i vores omsorgs og relations-arbejde med børnene. Igennem ICDP sikrer vi, at alle børn har deres faste dagplejer som skaber den gode voksen-/ barn-relation. Alle børn har brug for omsorg og mødeøjeblikke med en primær voksen, hvor omsorgen og trygheden er fundament for at kunne være en del af et større fællesskab. I dagligdagen er vi små enheder med 4 børn og 1 voksen. Børnene lærer at være en del af det lille trygge fællesskab, men vi mødes også i større fællesskaber i bl.a. legestuen og til fælles arrangementer, hvor de oplever at være en del af et større fællesskab. Vi ser og støtter det enkelte barns behov for både at være en del af fællesskabet og barnets behov for at trække sig fra fællesskabet i perioder. Vi vægter højt, at hvert barn bliver set af både de andre børn og voksne på en positiv og anerkendende måde. Vi vil have fokus på at sikre omsorgen og trygheden så alle børn kan føle sig som en del af et fællesskab – både i det lille fællesskab i dagplejehjemmet, og i det store fællesskab i fx legestuen.

Praksiseksempel:

"ved morgensamling sidder børnene og de voksne i en rundkreds. Vi synger en navnesang hvor alle børns navne bliver nævnt og hvor vi får øjenkontakt og berøring med hvert enkelt barn, børnene synger med og peger hen mod det barn som der synges om"

"I en fælles leg omkring lege køkkenet, henvender et barn sig til dagplejeren og siger "vil du have kage", dagplejeren siger ja tak men spørger om ikke også at xx må få en kage, på den måde inddrager dagplejeren børnene i en fælles leg med hinanden og hvor børnene ser hinanden"

"Et barn er god til at gå på line og dagplejeren siger til de andre børn "Orv prøv lige og se hvor god xx er til at gå på line, kan i måske gøre det samme?"



Pædagogisk læringsmiljø

"Det skal fremgå af den pædagogiske læreplan, hvordan det enkelte dagtilbud hele dagen etablerer et pædagogisk læringsmiljø, der med leg, planlagte vokseninitierede aktiviteter, spontane aktiviteter, børneinitierede aktiviteter samt daglige rutiner giver børnene mulighed for at trives, lære, udvikle sig og dannes.

Det pædagogiske læringsmiljø skal tilrettelægges, så det inddrager hensynet til børnenes perspektiv og deltagelse, børnefællesskabet, børnegruppens sammensætning og børnenes forskellige forudsætninger."



I dagplejen arbejder vi med en tilsynsmodel der hedder KIDS. Her har vi fokus på det fysiske læringsmiljø, relationer og leg og aktivitet. Tilsynet giver mulighed for at undersøge læringsmiljøet i forhold til at finde ud af hvad der virker og hvor der er udviklingspotentialer. Dette bliver der fuldt op på ved en tilsynsdialog og arbejdet videre med i samarbejde mellem dagplejeren og dagplejepædagogen.

Alle dagplejere er på et personalemøde blevet introdukeret til Læreplanstræet. Her er der blevet holdt oplæg med de 6 læreplanstemaer og hvordan der fremadrettet skal arbejdes med det med fokus på børnegruppens trivsel, læring, udvikling og dannelse. Det er omsorg og den gode stemning der danner grobund for al læring. Dagplejepædagogerne giver dagplejerne den nødvendige sparring og vejledning, så der tænkes læringsmiljø, børnefællesskaber, dannelse og leg ind i hverdagen. Børnene skal opleve, at de igennem hele dagen har mulighed for, og at der er tid og rum til at udvikle sig ud fra deres nærmeste udviklingszone, og at de igennem dagen får mulighed for at være deltagende i hverdagens rutiner og opgaver.

Vi er nysgerrige på vores hverdag hvor vi observerer børnenes leg og ser på det, der fungerer for den enkelte og for gruppen. Her anvender vi også videofilm til at optage forskellige situationer i løbet af dagen. Vi bruger det til at blive klogere på, hvad vi skal gøre mere af, og hvordan vi kan justere for at underbygge det, der virker (ICDP). Vi har fokus på, hvordan vi positionerer os som voksne i forhold til børnene.

Dagplejerne bliver løbende sendt på ICDP-kursus, sansemotorisk kursus og et grundkursus for nye dagplejere m.m. Udover dette har vi i løbet af året forskellige oplæg som relaterer sig til det som vi arbejder med.

Praksiseksempel:

"I middagsstunden sidder dagplejerne og evaluerer på deres aktiviteter der er foregået om formiddagen. Her finder de deres refleksionsblad frem og udfylder dette. Her skriver de hvilken aktivitet de har haft fokus på, de skriver et praksiseksempel, faglige refleksioner, hvad fungerer godt og næste praksis".

"Til et personalemøde er der to dagplejere der har filmet at de laver LæseLeg derhjemme. Filmene vises for alle kollegaer, hvorefter de kommer med input, feedback og hvad der særligt fungerer godt."



Samarbejde med forældre om børns læring

”Det skal fremgå af den pædagogiske læreplan, hvordan dagtilbuddet samarbejder med forældrene om børns læring.”



Hvordan samarbejder vi med forældrene om barnets og børnegruppens trivsel og læring?

Dagplejen er kendetegnet ved den tætte forældrekontakt, hvor forældre og børn hver dag møder den samme voksne i dagplejen. Vi finder det værdifuldt at forældrene er de primære voksne i barnets liv. Derfor inddrages de aktivt i samarbejdet om børnene. Vi prioriterer den daglige dialog med forældrene omkring deres barn, som er med til at underbygge det tætte, tillidsfulde samarbejde mellem hjemmet og dagplejen. Vi finder det vigtigt at forældrene oplever, at deres erfaringer og input er værdifulde, i dagplejerens daglige arbejde med barnet. Vi finder det værdifuldt at vi i dagplejen er interesseret i, at børnene kan bringe deres viden og erfaringer om verden, udenfor dagplejen, med sig ind i dagplejen fx oplevelser på ferier eller andet viden hjemmefra.

Derudover så afholder vi opstartsmøde, hvor vi sammen med forældrene planlægger barnets opstart, så den bliver så tryk som muligt for både børn og forældre. Her afstemmer vi også forventninger og sporer os ind på det individuelle samarbejde med den enkelte familie. Derefter tilbydes en 3 mdrs. samtale/uformel snak og til sidst en 2 års samtale. Ved kommunale overgange arrangeres et overleveringsmøde til det kommende dagtilbud og ved børn i udsatte positioner arrangerer vi overleveringsmøde med det kommende dagtilbud, hvor forældrene også deltager. Vi inddrager forældrene i børnenes læring og udvikling.

Når barnet har behov for særlig opmærksomhed eller støtteforanstaltninger, inddrager vi også forældrene, da vi ved at det styrker barnets udvikling, når dagplejen og forældrene arbejder sammen omkring de områder hvor barnet skal understøttes i dets trivsel og udvikling. Når vi afholder UM-møder, som er et samarbejde mellem PPR, dagplejere, forældre og dagplejekontoret, er det altid med forældrenes accept og deltagelse på møderne. Det er vigtigt for os, at vi efter endt møde hører forældrene, om de har følt sig hørt og inddraget.

I det store perspektiv inddrager vi forældrene igennem forældreråd, forældrebestyrelse og til det årlige forældremøde, hvor vi altid har fokus på et særligt emne der rører sig for mange børn og forældre. Derudover sørger den enkelte dagplejer for at afholde forældrekafe enten i dagplejehjemmet eller i legestuen.

Den enkelte dagplejer ligger hver uge opslag op på AULA med billeder/videoer og beskrivelser af deres pædagogiske aktiviteter som de har lavet/arbejdet med børnene om i løbet af ugen. Dette er med til dels at synliggøre det pædagogiske arbejde for forældrene men samtidig er det også med til at styrke barnets sproglige udvikling ved at forældrene taler med deres barn om det de kan se de har oplevet/lavet i dagplejen.

Praksiseksempel:

”I dagplejen er fokus i øjeblikket på at øve sig i at tage flyverdragter på. Ved afhentning af barnet, henvender dagplejeren sig til forældrene omkring hvad der arbejdes med lige pt. Der bliver lagt fokus på at forældrene meget gerne må arbejde med det samme derhjemme og der udveksles gode erfaringer fra hinanden omkring hvordan barnet skal støttes.”

”I dagplejen arbejder vi med LæseLeg, hvor den aktuelle bog der læses, kan gå på skift med hjem så forældrene også kan læse bogen med barnet derhjemme, hvilket er med til at understøtte barnets sproglige udvikling gennem flere spor”

Børn i udsatte positioner

”Det skal fremgå af den pædagogiske læreplan, hvordan det pædagogiske læringsmiljø tager højde for børn i udsatte positioner, så børnenes trivsel, læring, udvikling og dannelse fremmes.”



Børns udviklingsbetingelser er omsorg, tryghed, relationer - følelsesmæssigt nærvær, anerkendelse, ansigt til ansigt kontakt og derfor har vi i dagplejen fokus på at møde børn i udsatte positioner nærværende og med nysgerrighed på det enkelte barns behov og intentioner. Herved planlægges dagen, for at give faste og trygge rammer, som kan give barnet forudsigelighed og derved genkendelighed som skaber en tryghed for barnet. Vi ved at det er vigtigt at have særligt fokus på at skabe den trygge tilknytning gennem nærværende mødeøjeblikke. I dagplejen har vi stor fokus på at alle børn trives og udvikler sig, derfor er vi bevidste om, at børn er forskellige og det samme er deres baggrund. Dagplejerne arbejder oftest alene, og derfor foregår pædagogiske aktiviteter målrettet et bestemt barn således, at de andre børn også kan deltage i aktiviteten. Det er vigtigt at alle børn oplever at være en del af fællesskabet og at de er vigtige for netop dette fællesskab. Samtidig støttes alle børn i at få positive mestringsoplevelser.

Hvis en dagplejer eller pædagog bliver opmærksom på, at et barn ændrer adfærd, udviklingsmønster eller på anden måde viser tegn på mistrivsel, vil forældrene altid blive underrettet og vi vil i fællesskab lægge en plan for et videre forløb. Vi har samarbejde med relevante interne og eksterne samarbejdspartnere fra den sociale indsats som psykologer, fysioterapeuter, sundhedsplejen og tale-hørekonsulenter, der alle har mulighed for at lave observationer og give sparring til både medarbejderne og forældrene, så barnet får den bedst mulige for trivsel og udvikling.

Praksiseksempel:

”Hos en dagplejer er der planlagt en læselegs aktivitet med henblik på at give et udsat barn et større ordforråd efter at barnet har fået lagt dræn. Selvom aktiviteten er målrettet et bestemt barn, giver aktiviteten alle børn nye sproglige oplevelser og kompetencer. ”

Sammenhæng til børnehave

”Det skal fremgå af den pædagogiske læreplan, hvordan der i børnenes sidste år i dagtilbuddet tilrettelægges et pædagogisk læringsmiljø, der skaber sammenhæng til børnehaveklassen.”



I dagplejen finder vi det værdifuldt at der er fokus på overgangen fra hjem til dagpleje og fra dagpleje til børnehave. Det er vigtigt for at barnet i løbet af dets hverdag oplever sammenhæng i barnets livs – og læringsmiljøer.

Allerede ved det første præsentationsmøde kort inden barnet starter, mødes vi hos den dagplejer hvor barnet skal starte. Her får forældrene hilst på dagplejeren og den tilsynsførende pædagog. Ved det første møde har vi for øje på at skabe en god overgang fra hjem til dagpleje. Det er vigtigt at få den nødvendige viden om barnet så dagplejeren har de bedste forudsætninger for at give barnet en god opstart i dagplejen. Dette skaber også en oplevelse af at skabe sammenhæng mellem barnets forskellige livs- og læringsmiljøer. Når dagplejeren fortæller forældrene hvordan hverdagen er, beskriver dagplejeren hvordan der skabes sammenhæng dagen igennem med den struktur og det læringsmiljø der etableres. Herigennem beskriver dagplejeren hvilket fokus der er på børnenes deltagelsesmuligheder – oplevelsen af at føle sig set, hørt og forstået, samt at føle sig værdifuld, uanset barnets alder.

Med sammenhænge har vi fokus på børnenes deltagelsesmuligheder, gåpåmod, samarbejde børnene imellem- samt lyst til at hjælpe hinanden, kommunikationsmuligheder – oplevelsen af at føle sig set, hørt og forstået, samt at føle sig værdifuld.

Ved overgang fra dagpleje til børnehave skal dagplejer, så vidt det er muligt, besøge det dagtilbud, som barnet skal starte i. Derved får barnet kendskab til den børnehave, og overgangen gøres tryk- gere. Forældrene har også et ansvar for, at deres barn får en god opstart, og hvis det ikke er muligt for dagplejer at besøge det nye dagtilbud, er det forældrenes opgave. Ved børn med særlige behov, afholdes der et møde med dagplejekonsulent og forældre i det nye dagtilbud. Hvis det skønnes nødvendigt, deltager sundhedsplejersken og/eller andre nødvendige samarbejdspartnere.



Inddragelse af lokalsamfundet

”Det skal fremgå af den pædagogiske læreplan, hvordan dagtilbuddet inddrager lokalsamfundet i arbejdet med etablering af pædagogiske læringsmiljøer for børn.”

I hver af vores lokalområder er der et personligt præg hos vores dagplejere. Dagplejerne er flittige til at bruge deres lokalområder med børnene. Vores dagplejere har en finger på pulsen og deltager i det der giver mening i forhold til deres børnegruppe. I det følgende har dagplejerne i de forskellige grupper beskrevet hvordan de bruger hver deres lokalområde.

Vores Tølløsedagplejere har et godt samarbejde med institutionen Midgård hvor de en gang om ugen går i hel-dagslegestue. Midgård modtager også gæstebørn fra dagplejen ved behov. St. Merløsegruppen har et godt samarbejde med Huset hvor de en gang om ugen går i hel-dagslegestue.

Tølløsegruppen og St. Merløse gruppen bruger deres lokalområde på følgende måde:

- Vi går ture i den lokale Tølløseskov, hvor der går kør inde
- Vi besøger Tølløse slot der har de smukkeste træer, der er sjove at klatre og gemme sig under
- Vi tager på shelter tur i skoven
- Vi besøger de nærliggende gårde og hilser på dyrene
- Vi går ned til og omkring den lokale sø og giver ænderne brød
- Vi kommer til salmesang i kirken
- Vi går ture i byen, hvor der er mange fine stisystemer og øver os i trafiksikkerhed
- Vi handler ind sammen med børnene i de lokale butikker
- Vi leger på de lokale legepladser
- Vi går op og ser togene køre på stationen
- Vi går på besøg i de lokale børnehuse og leger på deres legepladser
- Vi tager på fælled og ser den smukke natur og plukker lækre hindbær, når det er sæson, måske spiser vi madpakker på bænken.



- Vi følger processen når det store juletræ i byen bliver sat op og får tændt det flotte lys
- I byen bliver der hvert år lavet Danmarks smukkeste festival, hvor vi følger processerne i, at de store scener bliver opbygget og test af lydanlæg
- I den lokale hal kommer vi ned og bygger baner, danser, tommer og leger
- Vi går på besøg på det lokale bibliotek.
- Vi går ned til den lokale brandstation og ser brandmanden tænde lygterne på brandbilen
- Ved den lokale bilforhandler ser vi på alle de fine biler der holder, med de mange flotte farver.
- Vi cykler ud til den lokale grusgrav og kravler op og ned ad bakkerne, og ser spejdernes fine shelters.
- Vi tager ned og ser på den flotte gamle Tadre Mølle og hilser på kvæg, får, leger på de forskellige træstubbe, finder forskellige grene og blomster i skoven og sover i shelters hvor vi også leger og danser i dem.
- Den lokale Åstrupgård har den smukkeste park, hvor vi spiser madpakker og sover i telte. Her løber vi også op og ned ad bakkerne og finder vi også kastanjer som der kan males på, trille eller kaste med.
- I Soderup har vi udsigt til store Møller.
- Tøltegården besøger vi efter aftale og hilser på grisene.
- Vi besøger Tysingehave om fredagen som er byens dag- og plejecenter. Her leger vi med de ældre, synger og spiller bold med dem og nogle gange får vi en kiks eller et stykke kage af personalet. Det er til stor glæde både for beboere, børnene og dagplejerne.

Regstrupgruppen har et godt samarbejde med Spirrekassen og Nr. Jernløse børnehus. I Spirrekassen går de i hel-dagslegestue en gang om ugen. Regstrup bruger lokalområdet på følgende måde:

- Vi oplever løbende byens forandringer b.la. den nye bro der er ved at blive bygget.
- Der er et stort Grønt område bag Charlotte hvor vi mødes og bruger naturen - kastanjer - grene til fastelavns ris- høster bær, blomster og agern til juledekoration.
- Det store grønne område bliver også brugt til at holde Sankt Hans - tour the France - og farve/ øv øv fester når nogle af børnene går i børnehaven, Grønne spire aktiviteter, fejre fødselsdag. Der er også en lille bakke hvor der kan trilles køre med løbecykle og lig. ned af og kælkes om vinteren.
- Bag Pernille er der et område vi kalder " Teletubbies " bakken. Her går man over en bro hvor der kan kikkes på vand. og en stor bakke der kan tumles på (der af navnet 😊) Der kan også kælkes på denne.
- Så har vi boldbanerne oppe ved skolen hvor vi har haft fælles aktiviteter med vuggestuerne.
- Et grønt område bag Joan - som er en stor grøn plæne hvor der er rig mulighed for leg med bolde - sæbebobler - faldskærme og køre på løbecykel og scooter da der er en flise sti langs plænen.
- Vi bruger vores kirke hvor vi kommer til Høst- jul og forårs tema - det er en kirke medarbejder (Gitte) der inviterer /afholder det over 2-3 gang. og til jul gudstjeneste med præsten (Samuel) Vi har mulighed for at gå over i konfirmandstuen og spise frokost - her kommer Gitte og Samuel tit ind og er med.
- Vi har ænder i en lille sø.

- Vi har toget som er en sjov oplevelse at komme ned og kikke på. Her er der bær som kan plukkes.
- Så der Løvenborg skov hvor det er hyggeligt at cykle igennem på ladcyklerne. Vi spiser formiddags-/frokost i vejkanthen.
- En hel da i Løvenborg have (ved slottet) med telt hvor der soves middagslur inden turen går hjem ad igen.
- Det gamle Åvang plejehjem som nu er aktivitetscenter for de ældre har vi besøgt til jul - hvor vi har synger de gamle julesange som de ældre kunne synge med på - de ældre har hjulpet de små med at pille mandariner - og leget med balloner.
- Vi besøger jævnligt biblioteket i Holbæk, hvor vi ofte tager toget derind og spiser madpakker.
- Vi tager på Murepladsen om sommeren og høre musik med børnene, hvor der også bliver der spist madpakker og sovet til middag.



Arbejdet med det fysiske, psykiske og æstetiske børnemiljø

”Arbejdet med det fysiske, psykiske og æstetiske børnemiljø i dagtilbuddet skal integreres i det pædagogiske arbejde med etablering af pædagogiske læringsmiljøer.

Børnemiljøet skal vurderes i et børneperspektiv, og børns oplevelser af børnemiljøet skal inddrages under hensyntagen til børnenes alder og modenhed.”

Det fysiske og æstetiske børnemiljø i dagplejen skal være udfordrende og inspirerende for børnene, det skal kunne udbygge børnenes sociale relationer og hvordan børn gennem sanserne oplever og påvirkes af de rum og rammer, der omgiver dem. Udviklingsbetingelser for et barn er b.l.a. Spændende udfordrende omgivelser, gode legebetingelser og sjove aktiviteter, der er alderstilpasset. Rum og indretning skal derfor understøtte legen og afspejle de pædagogiske mål, mulighederne for forskellige lege og aktiviteter samt en balance mellem barn-barn lege og lege, hvor den voksne deltager. Indretningen af læringsmiljøet ude som inde, skal inspirere til leg og aktivitet og derved understøtter børnenes læring. Læringsmiljøer skal finde sted fra morgen til aften, ude som inde og vi er bevidste om at skabe små rum i det store rum, som giver børnene mere ro til fordybelse i legen, uden for mange forstyrrelser. Ved de pædagogiske tilsyn drøftes dagplejernes fysiske læringsmiljø i samarbejdet omkring KIDS.

I forhold til det psykiske børnemiljø arbejder vi ud fra at omsorg opstår gennem arbejdet med tryk tilknytning og gennem regelmæssige interaktioner med nærværende og responderende voksne, der viser oprigtig interesse og omsorg for det enkelte barn og gruppen. Dagplejerens evne til at følge op på børnenes initiativ, behov og deltagelses mulighed i aktiviteter med børnene, giver mulighed for medbestemmelse og giver mulighed for selv at sætte præg på aktiviteterne. Dette har betydning for børnenes kognitive udvikling samt deltagelse i demokratiske processer og beslutninger og er alt sammen med til at give børnene et psykisk godt børnemiljø.



De seks læreplanstemaer

”Den pædagogiske læreplan skal udarbejdes med udgangspunkt i seks læreplanstemaer samt mål for sammenhængen mellem læringsmiljøet og børns læring. Det skal fremgå af den pædagogiske læreplan, hvordan det pædagogiske læringsmiljø understøtter børns brede læring indenfor og på tværs af de seks læreplanstemaer.



I Dagplejen arbejder vi med læreplanstræet som indebærer en systematisk tilgang til børns læring og udvikling. Læreplanstræet er et værktøj, der hjælper med at strukturere og synliggøre de pædagogiske mål og indsatser. Vi tager udgangspunkt i det enkelte barns behov, interesser og udviklingstrin. Ved at observere og dokumentere børns leg og læring, kan vi tilpasse aktiviteterne, så de understøtter barnets individuelle udviklingsforløb. Vi planlægger pædagogiske aktiviteter med udgangspunkt i de seks temaer i den pædagogiske læreplan: alsidig personlig udvikling, sociale kompetencer, sproglig udvikling, krop og bevægelse, natur og naturfænomener samt kulturelle udtryksformer og værdier.

Hver aktivitet har klare mål og metoder, der sikrer, at børnene får varierede og stimulerende oplevelser. Gennem løbende dokumentation og evaluering sikrer vi, at vores arbejde med læreplanstræet er effektivt og meningsfuldt. Vi bruger billeder, videoer og skriftlige observationer til at dokumentere børns deltagelse og udvikling.

Evalueringen hjælper os med at justere og forbedre vores pædagogiske praksis. Vi er fleksible og tilpasser læreplanstræet til dagligdagens spontane situationer og børnenes skiftende interesser. Dette sikrer, at børnene altid er engagerede og motiverede i deres læring. Vi integrerer leg som en central del af læreprocessen, da leg er børns primære måde at lære på. Gennem leg udvikler børn deres sociale, kognitive og motoriske færdigheder på en naturlig og glædesfyldt måde. Arbejdet med læreplanstræet i dagplejen er en dynamisk proces, der kræver løbende refleksion og tilpasning. Gennem strukturerede og målrettede pædagogiske aktiviteter samt fokus på barnets perspektiv og legens betydning, sikrer vi en udviklende og tryk hverdag for børnene i dagplejen.

Alsidig personlig udvikling

”Alsidig personlig udvikling drejer sig om den stadige udvidelse af barnets erfaringsverden og deltagelsesmuligheder. Det forudsætter engagement, livsduelighed, gåpåmod og kompetencer til deltagelse.”



Pædagogiske mål for læreplanstemaet:

- Det pædagogiske læringsmiljø skal understøtte, at alle børn udfolder, udforsker og erfarer sig selv og hinanden på både kendte og nye måder og får tillid til egne potentialer. Dette skal ske på tværs af blandt andet alder, køn samt social og kulturel baggrund.

- Det pædagogiske læringsmiljø skal understøtte samspil og tilknytning mellem børn og det pædagogiske personale og børn imellem. Det skal være præget af omsorg, tryghed og nysgerrighed, så alle børn udvikler engagement, livsduelighed, gåpåmod og kompetencer til deltagelse i fællesskaber. Dette gælder også i situationer, der kræver fordybelse, vedholdenhed og prioritering.

Det er de relationer børn indgår i, at de udvikler sig. Det kræver engagerede voksne som giver dem stabilitet, samt fysisk og psykisk omsorg og voksne som generelt er interesseret i at lærer børnene og kende som de er og udfordre deres interesser.

I dagplejen støtter vi børnene til at blive bevidst om, hvem de er (identitet) i mødet med andre. Vi klæder børnene på og gøre dem klar til, at tage deres ansvarlige del i verden. Her er det vores opgave og skabe rammerne for medindflydelse på deres væren i fællesskabet, som udvikler deres personlighed og identitet altså deres dannelse. Dette gør vi igennem barnets deltagelseskompetence, hvor den voksne skaber deltagelsesmuligheder. Børn bliver støttet i at deltage og turde tage initiativ til udfoldelse og de øver sig ved at være ligeligt iagttagende og initiativrig i aktiviteter og relationer. For at barnet kan engagere sig i aktiviteter, kræver det at vi er opmærksomme på barnet og vi skaber derfor en tilpas balance mellem færdigheder og udfordring i løbet af dagen sammen i dagplejen. Udfordring, modstand og konflikt kan ikke undgå at give frustration og følelser. Derfor støtter vi børnene i at udtrykke netop disse følelser og hjælper børnene til at turde og fejle for at give dem gå på mod. Vi møder børnene respektfuldt og anerkendende, samt skaber mulighed for medbestemmelse og oplevelsen af at være betydningsfuld medskaber af egen livsbetingelser. Samtidig giver det erfaring med andres perspektiver og skaber oplevelsen af at hører til og giver erfaring med demokratiske processer.



Social udvikling



”Social udvikling er udvikling af sociale handlemuligheder og deltagelsesformer og foregår i sociale fællesskaber, hvor børnene kan opleve at høre til, og hvor de kan gøre sig erfaringer med selv at øve indflydelse og med at værdsætte forskellighed.

Gennem relationer til andre udvikler børn empati og sociale relationer, og læringsmiljøet skal derfor understøtte børns opbygning af relationer til andre børn, til det pædagogiske personale, til lokal- og nærmiljøet, til aktiviteter, ting, legetøj m.m.”

Pædagogiske mål for læreplanstemaet:

- Det pædagogiske læringsmiljø skal understøtte, at alle børn trives og indgår i sociale fællesskaber, og at alle børn udvikler empati og relationer.
- Det pædagogiske læringsmiljø skal understøtte fællesskaber, hvor forskellighed ses som en ressource, og som bidrager til demokratisk dannelse.

I dagplejen har vi fokus på planlagte aktiviteter som fx kunne være voksenstyrede lege og på de børneinitierede lege. Når vi sætter lege i gang, er det med til at give børnene et repertoire af lege, som de kan bygge videre på. Vi arbejder med, at børnene føler sig medinddraget og har lyst til at være med i lege og pædagogiske aktiviteter. Vi guider og oversætter under leg, så børnene får øje på hinandens gode intentioner. Når børn iagttager andres lege, lære barnet at afkode legens formelle og uformelle regler. For os er det vigtigt at man som dagplejer går foran og bruger sig selv til at vise børnene glæde og lyst til at deltage i fællesskabet.



Allerede ved barnets første møde med dagplejen skal vi hjælpe barnet til deltagelse i et fællesskab og dermed overgangen fra hjem til dagpleje. Det er en særlig opgave at få øje på det lille barns initiativer og rettet heder, så man kan understøtte barnets udviklingsmuligheder i retninger som udvikler empati, mentaliseringssevne, fantasi, lyst til kommunikation og glæde ved livet.

I dagplejen er hverdagens rutiner som f.eks. måltidet, garderobe og bleskift en særlig pædagogisk ramme, hvor det er oplagt at arbejde med mulighed for deltagelse og medindflydelse. Særligt måltidet byder på rig lejlighed til at få øje og gribe muligheder for glæde, øjenkontakt, eksperimenteren og det at dele oplevelser med andre i fællesskabet. Det handler om at hjælpe børnene med at rette opmærksomhed mod hinanden, når man vil understøtte den sociale udvikling. Da den sociale udvikling fremmes ved at være sammen om noget.

Kommunikation og sprog

”Børns kommunikation og sprog tilegnes og udvikles i nære relationer med barnets forældre, i fællesskaber med andre børn og sammen med det pædagogiske personale.

Det centrale for børns sprogtilegnelse er, at læringsmiljøet understøtter børns kommunikative og sproglige interaktioner med det pædagogiske personale. Det er ligeledes centralt, at det pædagogiske personale er bevidst om, at de fungerer som sproglige rollemodeller for børnene, og at børnene guides til at indgå i fællesskaber med andre børn.”



Pædagogiske mål for læreplanstemaet:

- Det pædagogiske læringsmiljø skal understøtte, at alle børn udvikler sprog, der bidrager til, at børnene kan forstå sig selv, hinanden og deres omverden.
- Det pædagogiske læringsmiljø skal understøtte, at alle børn opnår erfaringer med at kommunikere og sprogliggøre tanker, behov og ideer, som børnene kan anvende i sociale fællesskaber.

Sprog læres som en naturlig forlængelse af den udveksling, der foregår som blikretning, pludre og gestik, og det kræver nærvær, øjenkontakt og fælles opmærksomhed.

Det har stor betydning for børnenes kommunikative og sproglige udvikling, hvordan dagplejerne henvender sig til børnene, taler med dem, giver beskeder og sætter ord på det, der sker i forbindelse med rutiner og aktiviteter.

To ting som er særlige, er kvantiteten af interaktioner som måles i hvor mange samtaler barnet er en del af samt kvaliteten af interaktioner som måles i hvordan samtalerne forløber, fx om den voksne skaber fælles opmærksomhed med barnet og bruger forskellige ord for at udvide børnenes ordforråd.

Børn får deres væsentligste sproglige input fra voksne. Men de øver sig i at kommunikere og tale i samspil med andre børn. Især samtaler og interaktioner med børn, der er ældre eller har et stærkt verbalt sprog, giver barnet mulighed for at udvikle og nuancere sit eget sprog

I dagplejen sætter vi ord på handlinger, vi benævner det som børnene kigger på, og understøtter den fælles opmærksomhed. Vi sætter ud på det der skal ske, og vi arbejder med forudsigelighed da det skaber tryghed. Vi benævner børnenes følelser, både det de viser, og hvordan de reagerer. Dette er med til at gøre børnene bevidste om hinanden og sig selv. Når vi udtrykker vores forskellige følelser, lærer børnene selvregistrering. Vi opfordrer børnene til at bede om hjælp hos hinanden. Vi snakker med børnene og ikke bare til dem. Vi er opmærksomme på børnenes kropssprog. De børn, der ikke har et stærkt verbalt sprog, har måske et mere tydeligt kropssprog. Den voksne er barnets talerør og viser vejen både med sprog og kropssprog. Alle børn skal have mulighed for at blive set og hørt i fællesskabet.

Vi har en anerkendende tilgang, jo mere børnene bliver anerkendt, og jo mere de bliver mødt på en positiv måde, giver det børnene mere mod på at blive ved med at kunne og ville. Vi læser i bøger der kun læses med dagplejeren, og så er der bøger, som børnene selv kan tage frem og kigge i. Dagplejerne arbejder med LæseLeg, hvor børnene er aktivt deltagende. Dette gør de ca. tre gange om ugen hvor børnene bliver inddraget i læsningen og de tilhørende aktiviteter. Vi lærer børnene at behandle bøgerne ordentligt, hvilket også er en del af dannelsen. Vi spiller billedlotteri, læser rim og remser, synger m.m. og når vi tager tøj af og på og i leg benævner vi børnenes kropsdele.



Krop, sanser og bevægelse

”Børn er i verden gennem kroppen, og når de støttes i at bruge, udfordre, eksperimentere, mærke og passe på kroppen – gennem ro og bevægelse – lægges grundlaget for fysisk og psykisk trivsel.

Kroppen er et stort og sammensat sansesystem, som udgør fundamentet for erfaring, viden, følelsesmæssige og sociale processer, ligesom al kommunikation og relationsdannelse udgår fra kroppen”.



Pædagogiske mål for læreplanstemaet:

1. Det pædagogiske læringsmiljø skal understøtte, at alle børn udforsker og eksperimenterer med mange forskellige måder at bruge kroppen på.
2. Det pædagogiske læringsmiljø skal understøtte, at alle børn oplever krops- og bevægelsesglæde både i ro og i aktivitet, så børnene bliver fortrolige med deres krop, herunder kropslige fornemmelser, kroppens funktioner, sanser og forskellige former for bevægelse.

Kroppen rummer både det fysiske og det psykiske, børnenes bevidsthed om sig selv og omgivelserne samt erfaringerne med sociale samspil. Børn oplever og lærer om sig selv og deres omverden gennem både de ydre og indre sanser. Når børn bevæger sig og udforsker deres omverden, lærer de at mestre forskellige kropslige og sanselige udtryk samt motoriske opgaver/udfordringer. De lærer også at aflæse og forstå kropslige signaler hos andre og indgå i sociale samspil.

Læringsmiljøet ude og inde giver børn forskellige muligheder og begrænsninger i forhold til at bruge kroppen. Det kan både handle om de tilgængelige arealer og materialer og om de forventninger, som stilles til deltagelse i forskellige rum og zoner og lige netop derfor har vi fokus på de fysiske læringsmiljøer.

Dagplejen spiller en central rolle for, at alle børn får mulighed for at opleve verden og sig selv på en varieret måde. Vi tænker motorik ind i alle de daglige rutiner. Vi lader barnet kravle på stige, når det skal op og ned fra barnevognen, vi lader barnet kravle på trappestige, når der skal vaskes hænder eller pusles. Når vi pusler, er vi bevidste om at lade barnet hjælpe til med at løfte numsen, trække sig op i armene og på denne måde styrke mave/nakkemuskulatur. Børnene kravler selv op på trip trap stol, dækker bord osv. Dette er med til at styrke balance og koordinering. Når vi skal ud, er det i dag en stor del af læringen selv at tage tøj af og på. Målet er ikke bare at skulle ud, men mere hele processen. Herved styrker vi barnets kropsbevidsthed og færdigheder omkring at kunne selv, når vi giver tid til, at denne læring finder sted.

Når vi er ude, tænker vi også barnets sanser ind. Vi taler om og mærker vinden i håret, hører vinden i træerne, mærker regnen på kinderne, hopper i vandpytter. De helt små får mange sanseoplevelser, når de kravler på græsset eller sidder i sandkassen. Vi laver motorik baner indendørs og udendørs. Vi bruger træstubbe, balancebom/snor, tunnel og puder. Vi leger med bolde, som styrker øje hånd koordination, og nogle har lavet en sansevæg. Vi bruger musik til rytmik og bevægelse, både til at komme op i tempo såvel som ned i det afslappende. Vi leger også med modeller-voks, som giver sanseoplevelser og styrker barnets fingermotorik.

I de fælles bevægelsesaktiviteter og i børns egne bevægelses lege i løbet af dagen har vi voksne en afgørende betydning som rollemodeller for børnene, fx ved at give udtryk for deres egen bevægelsesglæde.



Natur, udeliv og science



”Naturoplevelser i barndommen har både en følelsesmæssig, en kropslig, en social og en kognitiv dimension.

Naturen er et rum, hvor børn kan eksperimentere og gøre sig de første erfaringer med naturvidenskabelige tænke- og analysemåder. Men naturen er også grundlag for arbejdet med bæredygtighed og samspillet mellem menneske, samfund og natur.”

Pædagogiske mål for læreplanstemaet:

1. Det pædagogiske læringsmiljø skal understøtte, at alle børn får konkrete erfaringer med naturen, som udvikler deres nysgerrighed og lyst til at udforske naturen, som giver børnene mulighed for at opleve menneskets forbundethed med naturen, og som giver børnene en begyndende forståelse for betydningen af en bæredygtig udvikling.
2. Det pædagogiske læringsmiljø skal understøtte, at alle børn aktivt observerer og undersøger naturfænomener i deres omverden, så børnene får erfaringer med at genkende og udtrykke sig om årsag, virkning og sammenhænge, herunder en begyndende matematisk opmærksomhed.

Naturen ses som en oplevelsesdimension, hvor målet er at finde ro og fordybelse. Det kan man kalde ”at finde sig selv” eller ”at gå i et med naturen”. I naturen er mange førstehåndsoplevelser, der kan være både skræmmende og fascinerende for børn i det første møde med nye ting/oplevelser i naturen. Vi som de voksne rummer børns følelser omkring deres oplevelser fx hvis et barn ikke før har prøvet at være ude i regnvejrs, så kan det både være skræmmende og en ny sansemæssig oplevelse. Derfor er trygheden det vigtigste, da tryghed er en forudsætning for læring om naturen og udvikling i/med naturen.

Vi arbejder med sansemæssige oplevelser i naturen som indebærer at lytte, smage, lugte og føle naturen. I uderummet er der plads til leg, fysisk udfoldelse, at være kreativ, at være fantasifuld med naturen og til fordybelse. Gennem erfaring med/i naturen lærer børnene både sig selv og naturen at kende.

Vi støtter børn i at blive nysgerrige og erfarer, tidligere naturfaglige erkendelser også kaldet science, som fx at når ting bliver lagt i vand har det en opdrivende kraft, at noget synker og flyder. Vi arbejder også med at skabe en matematisk forståelse og at kunne stimulere den matematiske opmærksomhed – fornemmelser for længde, størrelse, rum, figurer, former som.

Igennem samspillet med de voksne og andre børn, styrker, stimulerer og udvikler vi børnenes matematiske opmærksomhed omkring farver, former, mønstre, tid, antal, størrelser, vægt, længde, rumfornemmelse, systematiser, klassificer, relations par (stor/lille, mange/få, over/under mm) Dette gør vi ved at følge børnenes lege og observere hvornår der indgår en matematisk opmærksomhed fx at tælle, at opdage figurer og former, at



konstruere i sandkasse, med klodser eller lign. ”måle” størrelser på ting, dele ting ud, bage, hoppe på fliser ude at røre ved stregerne, at fylde to spande lille/stor.

Vi uddanner dagplejere til Grønne Spirer og sikrer herved kompetenceudvikling for dem, og de har derfor et ansvar over for børn og kollegaer om at bruge deres viden og kompetencer om dette i deres dagligdag.



Kultur, æstetik og fællesskab

”Kultur er en kunstnerisk, skabende kraft, der aktiverer børns sanser og følelser, ligesom det er kulturelle værdier, som børn tilegner sig i hverdagslivet.

Gennem læringsmiljøer med fokus på kultur kan børn møde nye sider af sig selv, få mulighed for at udtrykke sig på mange forskellige måder og forstå deres omverden.”

Den styrkede pædagogiske læreplan, Rammer og indhold, s. 46-47



Pædagogiske mål for læreplanstemaet:

1. Det pædagogiske læringsmiljø skal understøtte, at alle børn indgår i ligeværdige og forskellige former for fællesskaber, hvor de oplever egne og andres kulturelle baggrunde, normer, traditioner og værdier.

2. Det pædagogiske læringsmiljø skal understøtte, at alle børn får mange forskellige kulturelle oplevelser, både som tilskuere og aktive deltagere, som stimulerer børnenes engagement, fantasi, kreativitet og nysgerrighed, og at børnene får erfaringer med at anvende forskellige materialer, redskaber og medier.

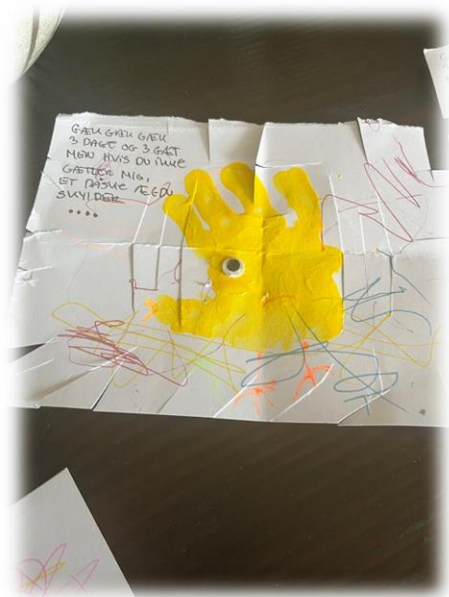
Kultur er både en kunstnerisk, skabende kraft der aktiverer børns sanser og følelser, ligesom det er kulturelle værdier, som børn tilegner sig i hverdagslivet. Med fokus på kultur kan børn møde nye sider af sig selv, få mulighed for at udtrykke sig på mange forskellige måder og forstå deres omverden. Som dagplejer er det vigtigt at være nysgerrig på børns kulturelle baggrunde og inddrage forældres vigtige viden omkring religiøse højtider, familiestrukturer, lege og bøger som børnene er optaget af.

Når vi mødes i legestuen, er på besøg hos hinanden, på bondegård, er i kirke eller på biblioteket, giver vi børnene mulighed for forskellige kulturelle oplevelser. Samtidig lærer børnene også et nyt sted at kende, hvor nye normer skal tilegnes. Vi arbejder med forskellige kulturer, når vi har et barn, der kommer fra et andet land og giver børnene oplevelser med andre kulturer end de danske traditioner. Vi arbejder med traditioner, når vi holder fødselsdage, har fokus på jul, påske osv. Vi arbejder med fællesskab, når vi har fokus på, at børnene fx hjælper hinanden i garderoben eller ved måltiderne med at dække bord. Ligeledes når vi forsøger at vise dem, hvordan man kan trøste hinanden. Vi arbejder med fællesskab, når vi holder samling, og når vi giver børnene mulighed for at etablere venskaber og gode relationer med hinanden eller med andre grupper af børn.

I dagplejen understøttes barnet i at omsætte sine indtryk til æstetiske udtryk. Vi tilbyder børnene oplevelser med æstetik, når vi er kreative og bruger vores fantasi med forskellige materialer såsom tusser, maling, pensel, male på sten, laver sanseposer, bruger vandperler, skriver med blyant.

Det vigtige i arbejdet med kultur, æstetik og fællesskab er ikke så meget produktet, men mere processen. Det handler ikke om at lave en juledekoration rigtig, men mere om, at processen med at få lavet dekorationen er sjovt og en sanselig oplevelse for børnene, og at læringsmiljøet giver anledning til, at børnene får en god oplevelse med noget, de er fælles om. Når børnene bruger fantasien, er formålet, at de får en god oplevelse med dette, og barnet vælger på egen hånd fantasi og rollelege i dagligdagen.





Evalueringsskultur



”Lederen af dagtilbuddet er ansvarlig for at etablere en evalueringsskultur i dagtilbuddet, som skal udvikle og kvalificere det pædagogiske læringsmiljø.

Lederen er ansvarlig for, at arbejdet med den pædagogiske læreplan evalueres mindst hvert andet år med henblik på at udvikle arbejdet. Evalueringen skal tage udgangspunkt i de pædagogiske mål og herunder en vurdering af sammenhængen mellem det pædagogiske læringsmiljø i dagtilbuddet og børnenes trivsel, læring, udvikling og dannelse.

Evalueringen skal offentliggøres.

Lederen af dagtilbuddet er ansvarlig for at sikre en løbende pædagogisk dokumentation af sammenhængen mellem det pædagogiske læringsmiljø og børnenes trivsel, læring, udvikling og dannelse. Den pædagogiske dokumentation skal indgå i evalueringen.”

Det er ikke et lovkrav at beskrive dagtilbuddets dokumentations- og evalueringsspraksis i den pædagogiske læreplan, men det kan være en fordel i udarbejdelsen af læreplanen at forholde sig til den løbende opfølgning og evaluering af indholdet i læreplanen.

For at skabe en evalueringsskultur, der udvikler og kvalificerer vores pædagogiske læringsmiljø i dagplejen, anvender vi en systematisk og vedvarende tilgang til dokumentation og evaluering. Dette inkluderer skriftlige observationer, billeder, videoer, praksisfortællinger og børnenes egne produkter for at fange deres udvikling, engagement og læringsprocesser. Dokumentationen bruges til at få et dybere indblik i børnenes interaktion med læringsmiljøet og deres reaktioner på pædagogiske aktiviteter.

Evaluering foregår løbende og systematisk gennem regelmæssige møder. Bl.a. drøftes dette på tilsyn, i legestuerne og på vores fælles personalemøder. Vi anvender både kvalitative og kvantitative metoder, og feedback fra kolleger, børn og forældre indgår for at sikre en helhedsorienteret tilgang. Ved planlægning af aktiviteter og indretning af læringsmiljøet integrerer vi de tolv pædagogiske mål og sikrer, at de dækkes bredt og varieret. Evalueringen fokuserer på, om målene opfyldes, og justerer vores praksis derefter.

Vi opfordrer til refleksion, hvor dagplejerne regelmæssigt vurderer deres praksis individuelt og i fællesskab, og vi deler erfaringer og indsigter for at fremme fælles læring og udvikling dette både i legestuen og på personalemøder.

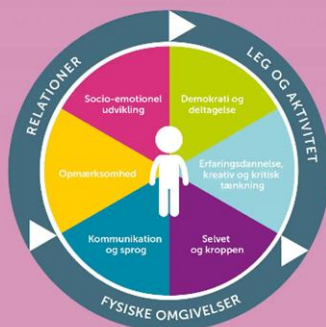
Forældre og børn inddrages aktivt i evalueringen af læringsmiljøet gennem feedback og dialoger, hvilket sikrer en inkluderende proces. Digitale værktøjer understøtter dokumentation og evaluering, og gør informationer let tilgængelige for dagplejer, pædagoger, leder og forældre.

Vi evaluerer også gennem arbejdet med læreplanstræet og gennem vores tilsyn med den enkelte dagplejer, hvor vi systematisk gennemgår vores pædagogiske praksis og sikrer overholdelse af lovgivningen samt opfyldelse af pædagogiske mål. Denne integrerede tilgang sikrer, at vi kontinuerligt arbejder mod at skabe optimale betingelser for børns læring og trivsel i dagplejen.

CHARLOTTE RINGSMOSE
GRETHE KRAGH-MÜLLER

KIDS DAGPLEJE

EVALUERING OG KVALITETSUDVIKLING



DANSK PSYKOLOGISK FORLAG

