

**Kirsebærhaven, Knabstrup**

**2023**

# Legepladsrapport



Udført af  
Legepladsinspektør  
Niels Peter Jensen  
Holbæk Kommune  
Drift og vedligehold  
7236 5192  
[npj@holb.dk](mailto:npj@holb.dk)  
TUV certifikat 0935#311341278  
Gyldigt til 30.06 2024

Medlem af



Legepladsens adresse:	Skolevej 37, Knabstrup, 4440 Mørkøv
Rekvirent:	Kim Ravnkilde
Kontaktperson:	Susanne Lindskov
Telefon:	7236 4244
Email:	susli@holb.dk
Inspektionsdato:	28. februar 2023

## Vilkår for inspektionen

Der inspiceres i.h.t. den gældende standard DS/EN1176: 2018 ( <b>Obs. se note</b> )	x
Der inspiceres i.h.t. gældende standard på installationstidspunktet (DS/EN 1176:1999 eller 2008)	
Redskaber der er installeret før 1999 inspiceres efter DS/EN 1176:1999 eller i henhold aftale	
Stikprøvevis udgravning ved stolper for kontrol af rådangreb foretages efter skøn	x
Demontering af skjulte sliddele (lejer, led, mv.) foretages efter skøn	x
Indendørs faste legeredskaber er tjekket.	
<i>OBS: Ved inspektion af bålhytter, shelters og andre serviceanlæg uden reference til DS/EN 1176, udføres inspektionen på Inspektørens egne erfaringer og skøn.</i>	
<i>OBS: Følgende referencer er aftalt for øvrige installationer:(Se 1176-1 Pkt. 1 Emne)</i>	
<b>Note:</b>	
<b>Standarden 1176: Del 10/2009 er under revision, men stadig gældende.</b>	

Gennemgangen af legeredskaberne er fortaget, i forhold til ovenstående vilkår. Resultatet af inspektionen kan ses på de efterfølgende sider, hvor legeredskaberne i tekst og billeder er gennemgået.

Foto 1



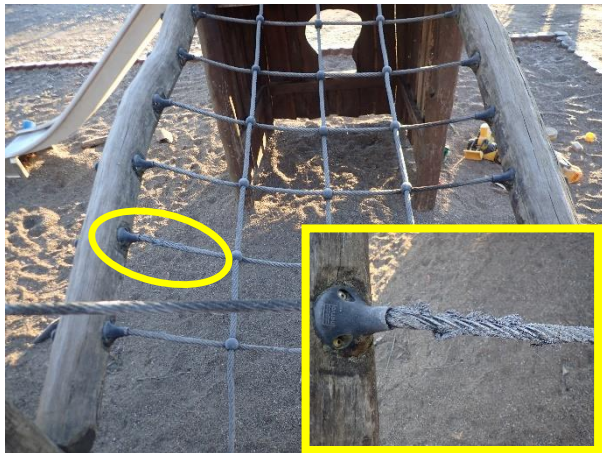
<b>Oversigtsbillede: Klatreredskab</b>			
<b>Mærke / årgang: ? / ?</b>			
Inspektion foretaget i.h.t. følgende standarder:			
DS/EN 1176 del 1 Generelle krav			X
DS/EN 1176 del 2 Gynger			
DS/EN 1176 del 3 Rutsjebaner			
DS/EN 1176 del 4 Svævebaner			
DS/EN 1176 del 5 Karruseller			
DS/EN 1176 del 6 Vipper			
DS/EN 1176 del 7 Insp. og vedligehold			X
DS/EN 1176 del 11 3-D Klatrenet			
DS/EN 1177: Stødabsorberende underlag			
<b>Faldhøjde / HIC:</b>			
<b>Bemærkninger:</b>	Ja	Nej	X

Foto 2



<b>Oversigtsbillede: Klatre/rutsjetårn</b>			
<b>Mærke / årgang: Danske Legepladser / 2009</b>			
Inspektion foretaget i.h.t. følgende standarder:			
DS/EN 1176 del 1 Generelle krav			X
DS/EN 1176 del 2 Gynger			
DS/EN 1176 del 3 Rutsjebaner			X
DS/EN 1176 del 4 Svævebaner			
DS/EN 1176 del 5 Karruseller			
DS/EN 1176 del 6 Vipper			
DS/EN 1176 del 7 Insp. og vedligehold			X
DS/EN 1176 del 11 3-D Klatrenet			
DS/EN 1177: Stødabsorberende underlag			
<b>Faldhøjde / HIC:</b>			
<b>Bemærkninger:</b>	Ja	X	Nej

Foto 3



Det ene tov i det vandrette klatrenet er slidt.

DS/EN 1176 – 1 punkt 4.2.5

DS/EN 1176 – 7 punkt 7.2

Foto 4



Faldværnet på den lave platform er beskadiget.

Det bevirker at der er opstået skarpe kanter, udstikkende skruer og risiko for splinter.

Ligeledes skønnes det at påvirke redskabets konstruktionsintegritet.

**DS/EN 1176 – 1 punkt 4.2.5**

**DS/EN 1176 – 1 punkt 4.2.2**

**DS/EN 1176 – 7 punkt 7.2**

Foto 5



**Oversigtsbillede: Gyngesæt**

**Mærke / årgang: Copla / 2019**

Inspektion foretaget i.h.t. følgende standarder:

DS/EN 1176 del 1 Generelle krav	X
DS/EN 1176 del 2 Gyngesæt	X
DS/EN 1176 del 3 Rutsjebaner	
DS/EN 1176 del 4 Svævebaner	
DS/EN 1176 del 5 Karruseller	
DS/EN 1176 del 6 Vipper	
DS/EN 1176 del 7 Insp. og vedligehold	X
DS/EN 1176 del 11 3-D Klatretræ	
DS/EN 1177: Støddabsorberende underlag	

**Faldhøjde / HIC:**

Bemærkninger:	Ja	X	Nej

Foto 6



Faldunderlaget trænger til pleje og justering.

**DS/EN 1176 – 7 punkt 7.1**

Foto 7



<b>Oversigtsbillede: Gyng</b>			
<b>Mærke / årgang: Copla / 2019</b>			
Inspektion foretaget i.h.t. følgende standarder:			
DS/EN 1176 del 1 Generelle krav			X
DS/EN 1176 del 2 Gynger			X
DS/EN 1176 del 3 Rutsjebaner			
DS/EN 1176 del 4 Svævebaner			
DS/EN 1176 del 5 Karruseller			
DS/EN 1176 del 6 Vipper			
DS/EN 1176 del 7 Insp. og vedligehold			X
DS/EN 1176 del 11 3-D Klatret			
DS/EN 1177: Stødabsorberende underlag			
<b>Faldhøjde / HIC:</b>			
<b>Bemærkninger:</b>	Ja	X	Nej

Foto 8



Faldunderlaget trænger til pleje og justering.

**DS/EN 1176 – 7 punkt 7.1**

Foto 9



<b>Oversigtsbillede: Sandkasse</b>			
<b>Mærke / årgang: ? / ?</b>			
Inspektion foretaget i.h.t. følgende standarder:			
DS/EN 1176 del 1 Generelle krav			X
DS/EN 1176 del 2 Gynger			
DS/EN 1176 del 3 Rutsjebaner			
DS/EN 1176 del 4 Svævebaner			
DS/EN 1176 del 5 Karruseller			
DS/EN 1176 del 6 Vipper			
DS/EN 1176 del 7 Insp. og vedligehold			X
DS/EN 1176 del 11 3-D Klatret			
DS/EN 1177: Stødabsorberende underlag			
<b>Faldhøjde / HIC:</b>			
<b>Bemærkninger:</b>	Ja		Nej X

Foto 10



**Oversigtsbillede: Hængekøjestolper**

**Mærke / årgang: ? / ?**

Inspektion foretaget i.h.t. følgende standarder:

DS/EN 1176 del 1 Generelle krav	X
DS/EN 1176 del 2 Gynger	
DS/EN 1176 del 3 Rutsjebaner	
DS/EN 1176 del 4 Svævebaner	
DS/EN 1176 del 5 Karruseller	
DS/EN 1176 del 6 Vipper	
DS/EN 1176 del 7 Insp. og vedligehold	X
DS/EN 1176 del 11 3-D Klatretræ	
DS/EN 1177: Stødabsorberende underlag	
<b>Faldhøjde / HIC:</b>	

<b>Bemærkninger:</b>	Ja	Nej	X
----------------------	----	-----	---

Foto 11



**Oversigtsbillede: Legehus**

**Mærke / årgang: ? / ?**

Inspektion foretaget i.h.t. følgende standarder:

DS/EN 1176 del 1 Generelle krav	X
DS/EN 1176 del 2 Gynger	
DS/EN 1176 del 3 Rutsjebaner	
DS/EN 1176 del 4 Svævebaner	
DS/EN 1176 del 5 Karruseller	
DS/EN 1176 del 6 Vipper	
DS/EN 1176 del 7 Insp. og vedligehold	X
DS/EN 1176 del 11 3-D Klatretræ	
DS/EN 1177: Stødabsorberende underlag	
<b>Faldhøjde / HIC:</b>	

<b>Bemærkninger:</b>	Ja	Nej	X
----------------------	----	-----	---

Foto 12



**Oversigtsbillede: Shelter**

**Mærke / årgang: ? / ?**

Inspektion foretaget i.h.t. følgende standarder:

DS/EN 1176 del 1 Generelle krav	X
DS/EN 1176 del 2 Gynger	
DS/EN 1176 del 3 Rutsjebaner	
DS/EN 1176 del 4 Svævebaner	
DS/EN 1176 del 5 Karruseller	
DS/EN 1176 del 6 Vipper	
DS/EN 1176 del 7 Insp. og vedligehold	X
DS/EN 1176 del 11 3-D Klatretræ	
DS/EN 1177: Stødabsorberende underlag	
<b>Faldhøjde / HIC:</b>	

<b>Bemærkninger:</b>	Ja	Nej	X
----------------------	----	-----	---

Foto 13



<b>Oversigtsbillede: Ophængt bom</b>			
<b>Mærke / årgang: Danske Legepladser / 2009</b>			
Inspektion foretaget i.h.t. følgende standarder:			
DS/EN 1176 del 1 Generelle krav			X
DS/EN 1176 del 2 Gynger			
DS/EN 1176 del 3 Rutsjebaner			
DS/EN 1176 del 4 Svævebaner			
DS/EN 1176 del 5 Karruseller			
DS/EN 1176 del 6 Vipper			
DS/EN 1176 del 7 Insp. og vedligehold			X
DS/EN 1176 del 11 3-D Klatre-net			
DS/EN 1177: Stødabsorberende underlag			
<b>Faldhøjde / HIC:</b>			
<b>Bemærkninger:</b>	<b>Ja</b>	<b>Nej</b>	<b>X</b>

Foto 14



<b>Oversigtsbillede: Balancebomme og stubbe</b>			
<b>Mærke / årgang: ? / ?</b>			
Inspektion foretaget i.h.t. følgende standarder:			
DS/EN 1176 del 1 Generelle krav			X
DS/EN 1176 del 2 Gynger			
DS/EN 1176 del 3 Rutsjebaner			
DS/EN 1176 del 4 Svævebaner			
DS/EN 1176 del 5 Karruseller			
DS/EN 1176 del 6 Vipper			
DS/EN 1176 del 7 Insp. og vedligehold			X
DS/EN 1176 del 11 3-D Klatre-net			
DS/EN 1177: Stødabsorberende underlag			
<b>Faldhøjde / HIC:</b>			
<b>Bemærkninger:</b>	<b>Ja</b>	<b>Nej</b>	<b>X</b>

Foto 15



<b>Oversigtsbillede: Bjælkebro</b>			
<b>Mærke / årgang: ? / ?</b>			
Inspektion foretaget i.h.t. følgende standarder:			
DS/EN 1176 del 1 Generelle krav			X
DS/EN 1176 del 2 Gynger			
DS/EN 1176 del 3 Rutsjebaner			
DS/EN 1176 del 4 Svævebaner			
DS/EN 1176 del 5 Karruseller			
DS/EN 1176 del 6 Vipper			
DS/EN 1176 del 7 Insp. og vedligehold			X
DS/EN 1176 del 11 3-D Klatre-net			
DS/EN 1177: Stødabsorberende underlag			
<b>Faldhøjde / HIC:</b>			
<b>Bemærkninger:</b>	<b>Ja</b>	<b>Nej</b>	<b>X</b>

Foto 16



<b>Oversigtsbillede: Flyvende tæppr</b>			
<b>Mærke / årgang: Danske Legepladser / 2009</b>			
Inspektion foretaget i.h.t. følgende standarder:			
DS/EN 1176 del 1 Generelle krav			X
DS/EN 1176 del 2 Gynger			
DS/EN 1176 del 3 Rutsjebaner			
DS/EN 1176 del 4 Svævebaner			
DS/EN 1176 del 5 Karruseller			
DS/EN 1176 del 6 Vipper			
DS/EN 1176 del 7 Insp. og vedligehold			X
DS/EN 1176 del 11 3-D Klatre-net			
DS/EN 1177: Stødabsorberende underlag			
<b>Faldhøjde / HIC:</b>			
<b>Bemærkninger:</b>	<b>Ja</b>	<b>Nej</b>	<b>X</b>

Foto 17



<b>Oversigtsbillede: Tunnel</b>			
<b>Mærke / årgang: ? / ?</b>			
Inspektion foretaget i.h.t. følgende standarder:			
DS/EN 1176 del 1 Generelle krav			X
DS/EN 1176 del 2 Gynger			
DS/EN 1176 del 3 Rutsjebaner			
DS/EN 1176 del 4 Svævebaner			
DS/EN 1176 del 5 Karruseller			
DS/EN 1176 del 6 Vipper			
DS/EN 1176 del 7 Insp. og vedligehold			X
DS/EN 1176 del 11 3-D Klatre-net			
DS/EN 1177: Stødabsorberende underlag			
<b>Faldhøjde / HIC:</b>			
<b>Bemærkninger:</b>	<b>Ja</b>	<b>Nej</b>	<b>X</b>

Foto 18



<b>Oversigtsbillede: Gyng</b>			
<b>Mærke / årgang: Kompan / ?</b>			
Inspektion foretaget i.h.t. følgende standarder:			
DS/EN 1176 del 1 Generelle krav			X
DS/EN 1176 del 2 Gynger			X
DS/EN 1176 del 3 Rutsjebaner			
DS/EN 1176 del 4 Svævebaner			
DS/EN 1176 del 5 Karruseller			
DS/EN 1176 del 6 Vipper			
DS/EN 1176 del 7 Insp. og vedligehold			X
DS/EN 1176 del 11 3-D Klatre-net			
DS/EN 1177: Stødabsorberende underlag			
<b>Faldhøjde / HIC:</b>			
<b>Bemærkninger:</b>	<b>Ja</b>	<b>Nej</b>	<b>X</b>



Foto 19



<b>Oversigtsbillede: Rutsjebane</b>			
<b>Mærke / årgang: ? / ?</b>			
Inspektion foretaget i.h.t. følgende standarder:			
DS/EN 1176 del 1 Generelle krav			X
DS/EN 1176 del 2 Gynger			
DS/EN 1176 del 3 Rutsjebaner			X
DS/EN 1176 del 4 Svævebaner			
DS/EN 1176 del 5 Karruseller			
DS/EN 1176 del 6 Vipper			
DS/EN 1176 del 7 Insp. og vedligehold			X
DS/EN 1176 del 11 3-D Klatretræ			
DS/EN 1177: Stødabsorberende underlag			
<b>Faldhøjde / HIC:</b>			
<b>Bemærkninger:</b>	Ja	Nej	X

Foto 20



<b>Oversigtsbillede: Boldvæg</b>			
<b>Mærke / årgang: Viking Leg / 2016</b>			
Inspektion foretaget i.h.t. følgende standarder:			
DS/EN 1176 del 1 Generelle krav			X
DS/EN 1176 del 2 Gynger			
DS/EN 1176 del 3 Rutsjebaner			
DS/EN 1176 del 4 Svævebaner			
DS/EN 1176 del 5 Karruseller			
DS/EN 1176 del 6 Vipper			
DS/EN 1176 del 7 Insp. og vedligehold			X
DS/EN 1176 del 11 3-D Klatretræ			
DS/EN 1177: Stødabsorberende underlag			
<b>Faldhøjde / HIC:</b>			
<b>Bemærkninger:</b>	Ja	Nej	X

Inspektionsrapporten: Bilag 1. (Rev. 1.0)

## Vedr. Rapportering / rådgivning ifm. inspektioner.

Inspektører skal i.h.t. betingelserne inspicere, registrere og rapportere evt. afvigelser fra gældende udgaver af de relevante standarder eller andet aftalt inspektionsgrundlag.

(Eks. Tidligere standarder der var gældende på produktions- installationstidspunktet)

Da der er tale om lovbundne standarder kan konditioner, betingelser og grundlag for inspektion og rapportering naturligvis aftales specifikt i.h.t. lokale forhold.

Insp. Rapporterne skal objektivt afspejle pladsens og redskabernes status i relation til det aftalte inspektionsgrundlag, der som hovedregel er de gældende standarder på inspektionstidspunktet.

Der skal tilstræbes høj kvalitet m.h.t. indholdet af referencer, billedmateriale og struktur, således at rapporten evt. kan overgives og anvendes af en tredjepart.

Inspektion kan i sagens natur også omfatte produkter fra et firma hvor inspektøren selv har ansættelse, idet denne i de fleste tilfælde har et betydeligt kendskab til egne produkter.

Det vigtigt for alle parter, at inspektørerne tilstræber en høj grad af objektivitet og integritet.

Det Generelle Produktsikkerhedsdirektiv kræver at producenterne markedsfører sikre produkter, og såfremt produktet er udført i.h.t. en harmoniseret standard og certificeret af et akkrediteret europæisk testhus opnås en formel formodning om at produktet er sikkert.

I Danmark er det Sikkerhedsstyrelsen der træffer afgørelser i konkrete sikkerhedsspørgsmål og styrelsen har bekræftet at man i mangel af en harmoniseret standard, lægger den gældende udgave af relevante standarder til grund for risikovurderinger i.f.m. markedskontrol og i forbindelse med evt. sanktioner udført og indberettet af kommuner.

F.eks. i tilfælde hvor et certificeret produkt bliver vurderet at være for farligt at anvende.

### Rådgivning om prioritering m.m.:

Det overordnede ansvar for sikkerheden påhviler alene ejeren af pladsen.

Det er ejerens ansvar at der foretages de nødvendige vurderinger m.h.t. indsats og prioritet.

Ejeren må ikke bibringes det indtryk, at der foreligger et lovkrav om opdatering af "gamle" produkter til de nyeste standarder på området. EU's Generelle Produktsikkerhedsdirektiv, Artikel 2, anfører at "muligheden for at skabe større sikkerhed eller for at skaffe andre, mindre farlige produkter er ikke tilstrækkelig grund til at betragte et produkt som værende farligt". "En Lada er ikke farlig fordi en Volvo er mere sikker." Pladsejeren kan således have et behov for rådgivning vedr. risikovurdering af registrerede afvigelser,

Af juridiske og forsikringsmæssige årsager er det vigtigt at der skelnes mellem inspektion og rapportering, som jo udgør en del af personcertificeringen, og evt. efterfølgende rådgivning om prioritering af de opgaver, som skønnes nødvendige for at opnå den ønskede sikkerhed efter devisen at ressourcerne der anvendes for at fjerne en given risici skal afbalanceres i.f.t. den fundne risiko.

Dette sikres bedst med en risikovurdering.

Såfremt inspektøren påtager sig sådanne opgaver skal det understreges, at evt. udfærdigelse af en rådgivningsrapport finder sted under inspektørens eget rådgiveransvar.

6/1-2023

Soc. Pæd. Mogens T. Jensen,  
Legestafetten

## **Inspektionsrapporten: Bilag 2: (Rev. 2.0)**

### **Information til rekvirenten af Inspektionsrapporten:**

Med inspektionen og modtagelsen af en inspektionsrapport, er det første skridt taget i bestræbelserne på at gøre pladsen til et rimeligt sikkert sted hvor brugerne kan søge og få de udfordringer der hjælper dem til at udvikle vigtige kompetencer, ikke blot fysisk, men også socialt, intellektuelt og emotionelt.

En inspektion kan medføre, at der for flere inspicerede redskaber, vil blive registreret afvigelser i.f.t. den gældende standard for området. Disse afvigelser betyder ikke at redskaber udført og installeret i.h.t. evt. tidligere udgaver af de gældende relevante standarder pludselig er blevet farlige. Vurderingen heraf bør finde sted baseret på en konkret risikovurdering og i.h.t. evt. konkrete/lokale aftaler vedr. grundlaget for inspektionen.

Inspektionsrapporten vil derfor, baseret på mærkning og andre synlige forhold, registrere de tilfælde hvor redskaber ikke er i overensstemmelse med den seneste revision af de relevante gældende standarder men klart fremstår som værende i overensstemmelse med gældende standarder på installationstidspunktet.

Bem: Der er ikke foretaget tekniske test ligesom der ikke er foretaget tekniske afprøvninger der fordrer specielt udstyr / procedurer (ex. kalibrerede vægte o.lign.)

Risikovurdering og prioritering af de nødvendige udbedringer bør således vurderes særskilt fra inspektionsrapporten. Selvom inspektøren besidder dokumenterede og opdaterede kompetencer der kan anvendes i denne proces, er det dog kun inspektion, registrering og rapportering der er gennemgået på kurset .

Der er generelt ikke tale om at ændringer i.f.m. revision af frivillige standarder har tilbagevirkende kraft, men ansvaret er uforandret hos legepladsejeren, som man forventer er opmærksom på evt. nye krav, baseret på ny viden/teknik og med afgørende sikkerhedsmæssig betydning.

Det kan anbefales at der fokuseres på især følgende:

- Annoraksnorefang på rutschebaner, hustage brandmandsstænger samt karruseller.
- Halsklemfælder
- Hovedklemfælder.

(til grund for vurderingen kan lægges, at der ikke foreligger dokumentation for problemer med redskaber i overensstemmelse med tidligere standarder f.eks. DS 2342 / DIN 7926 / DS/EN 1176: 99 / 2008)

Opgradering i.h.t ovenstående krav i senest udgivne standard anbefales uanset produktets alder, idet der er tale om krav med afgørende betydning for sikkerheden.

Obs: Baseret på risikovurdering anbefales dog opgradering uanset produktets alder, hvor afvigelsen fra DS/EN 1176 vedr. hovedklemfælder forefindes i direkte forlængelse af en legefælde.

- Vinkler  $\leq 60^\circ$  i nedadgående retning (især i.f.m. frirum / "tvungne bevægelser".)
- Fingerklemfælder (kun i.f.m. frirum /"tvungne bevægelser"/faldrum og stødområder.
- Manglende faldværn / sideafskærmninger.
- Underlagets egnethed som faldunderlag i.h.t. DS\_EN 1177\_2018+AC\_2019 og DS\_EN 1176: 2017 Del 1

**Obs. Vedr. Standardernes publiceringsdatoer:**

Principielt har standarder ikke tilbagevirkende kraft, og derfor kan den enkelte standard's nøjagtige publiceringsdato have betydning for hvilke krav der ligger til grund for inspektionen.

De specifikke publiceringsdatoer fremgår af hver enkelt standard.

For de delstandarder der endnu ikke er revideret/udgivet gælder det, at de tidligere udgaver fortsætter uændret indtil nye reviderede udgaver udgives!

DS/EN 1176: 2008 (1. udgave)	Beskrivelse:	Publiceringsdato:
<b>Del 1:</b>	<b>Gen. Sikkerhedskrav: Legeredskaber og Underlag</b>	<b>12. April 2008</b>
<b>Del 2:</b>	<b>Gynger</b>	<b>23. Marts 2009</b>
<b>Del 3:</b>	<b>Rutsjebaner</b>	<b>23. Marts 2009</b>
<b>Del 4:</b>	<b>Svævebaner</b>	<b>23. Marts 2009</b>
<b>Del 5:</b>	<b>Karruseller</b>	<b>22. April 2009</b>
<b>Del 6:</b>	<b>Vipper</b>	<b>13 Maj 2009</b>
<b>Del 7:</b>	<b>Installation, Vedligehold, Inspektion</b>	<b>4 December 2008</b>
<b>Del 10:</b>	<b>Fuldstændigt lukkede legeredskaber</b>	<b>22. April 2009</b>
<b>Del 11:</b>	<b>Tredimensionelle klatretet</b>	<b>22. April 2009</b>
<b>DS/EN 1177</b>	<b>Stødabsorberende underlag-bestemmelse af faldhøjde</b>	<b>1. Maj 2008</b>

DS/EN 1176: 2017 (1. udgave)	Beskrivelse:	Publiceringsdato:
<b>Del 1:</b>	<b>Gen. Sikkerhedskrav: Legeredskaber og Underlag</b>	<b>24/10 - 2017</b>
<b>Del 2:</b>	<b>Gynger</b>	<b>24/10 – 2017*</b>
	<b>Ændret</b>	<b>+ AC:2019</b>
	<b>med</b>	
<b>Del 3:</b>	<b>Rutsjebaner</b>	<b>24/10 - 2017</b>
<b>Del 4:</b>	<b>Svævebaner</b>	<b>15/1 - 2019</b>
<b>Del 5:</b>	<b>Karruseller</b>	<b>22 April 2009*</b>
	<b>Revideret</b>	<b>09.10-2019</b>
<b>Del 6:</b>	<b>Vipper</b>	<b>15/1 – 2019*</b>
	<b>Ændret</b>	<b>+ AC 2019</b>
	<b>med</b>	
<b>Del 7:</b>	<b>Installation, Vedligehold, Inspektion</b>	<b>4 December – 2008*</b>
	<b>Revideret</b>	<b>14.04-2020</b>
<b>Del 10:</b>	<b>Fuldstændigt lukkede legeredskaber</b>	<b>22 April - 2009</b>
<b>Del 11:</b>	<b>Tredimensionelle klatretet</b>	<b>26/8 - 2014</b>
<b>DS/EN 1177</b>	<b>Stødabsorberende underlag-bestemmelse af faldhøjde</b>	<b>15/1 - 2019</b>

Obs: Ovennævnte datoer refererer til standarder oversat og udgivet på dansk per 22/7-2021

**Mogens T. Jensen**  
Legestafetten

## **Definitioner / Ordforklaringer:**

Definitioner: DS/EN 1176:1 pkt. 3.7

### **Faldrum:**

Rum i, på eller rundt omkring et redskab, der optages af en bruger, som falder ned fra en højre liggende del af redskabet (se DS/EN 1176:1 Fig.1)

Faldrummet begynder ved den fri faldhøjde. (se DS/EN 1176:1 Pkt.3.7 Faldrum)

Der må ikke være genstande i faldrummet, som kan forvolde skade på brugeren, hvis de rammes fra en faldhøjde på mere end 60 cm. (tidl. Note 1)

(se DS/EN 1176:1 pkt. 4.2.8.4 Beskyttelse af brugere i faldrummet)

### **Frirum:**

Rum i, på eller rundt omkring et redskab, der optages af en bruger, som er i færd med at udføre en bevægelse forårsaget af redskabet (fx rutsje, gyngesving, vippe).

### **Hovedklemfælde:**

Åbning imellem 8,9 cm og 23 cm, hvis underste kant er mere end 60 cm over terræn/ståflade.

En sådan åbning kan udgøre en risiko, idet brugerens ben og krop kan passere, mens hovedet ikke kan. Åbningerne testes i.h.t. DS/EN 1176: 1 Annex D.2.1 med prøvedorn C svarende til barnets krop og prøvedorn D som svarer til barnets hoved.

(se DS/EN 1176:1 pkt. 4.2.7.2 Fastklemning af hoved og hals)

### **Snorefang:**

Åbninger, vinkler som kan udgøre en risiko for at f.eks. hættesnore, kan hænge fast mens resten af kroppen er i bevægelse. I.h.t. Del 1\_4.2.7.3 Note, er "Snoretesten" er begrænset til frirummet.

(se DS/EN 1176:1 pkt. 4.2.7.3 Fastklemning af tøj)

### **Fingerklemfælde:**

Åbninger på mellem 8 og 25 mm, placeret i "frirummet" (tvungne bevægelser) eller åbninger i "faldrummet" og hvis nederste kant er mere end 100 cm over niveau / ståflade.

Her er risiko for at brugeren kan få fingrene i klemme.

(se DS/EN 1176:1 pkt. 4.2.7.6 Fastklemning af fingre)



Product Service

# CERTIFIKAT

TÜV SÜD Product Service attesterer følgende:

Niels Peter Jensen  
 Oprindelig TÜV certificeringsdato: 01.07.2011

har deltaget i den faglige uddannelse:

## Certificering som legepladsinspektør.

Kursisten har bestået TÜV obligatorisk test vedr. forståelsen og anvendelsen af:  
 Gældende standard kompleks: **DS/EN 1176 og DS/EN 1177.**

### Kursets primære indhold:

Identifikation, registrering og rapportering af afvigelser i forhold til følgende:  
 Sikkerhedstekniske krav og testmetoder jf. DS/EN 1176: 2017 / 2009  
 Sikkerhedstekniske krav og testmetoder jf. DS/EN 1177: 2018 / 2019

### Kursets sekundære indhold:

EU Direktivet om produktsikkerhed i almindelighed (2001/95/EF)  
 Produktsikkerhed: Lov nr. 1262 af 16/12/2009  
 Sikkerhedstekniske krav jf. DS/EN 1176: 2008 (inkl. del 1, 2, 3, 4, 5, 6, 7,10, 11)  
 Sikkerhedstekniske krav jf. DS/EN 1177: 2008  
 Gældende Bygningsreglement BR18 + SBI anvisning 272, 1. Udgave.  
 Orientering vedr. Forvaltningsprocessen, Tilsynsmyndighed, Sikkerhedsstyrelsen,  
 Forsikrings- og ansvarsforhold

TÜV SÜD Product Service Certifikat #: 71326481  
 Dette certifikat er gyldigt til den 30.06.2024

Hamburg, 30.06.2022

Dipl.-Ing. Jens Biesenack

TÜV SÜD Product Service GmbH Sylvesterallee 2 22525 Hamburg Germany